



МИНИСТЕРСТВО СЕЛЬСКОГО ХОЗЯЙСТВА РФ

Федеральное государственное бюджетное образовательное  
учреждение высшего образования  
«Кемеровский государственный сельскохозяйственный  
институт»

СИСТЕМА МЕНЕДЖМЕНТА КАЧЕСТВА

Одобрено на Ученом Совете

Протокол № 1

от 14 сентября 2017 г.

УТВЕРЖДАЮ:

Ректор

И.А. Ганиева

14 сентября 2017 г.



## ПОЛОЖЕНИЕ

### О НАУЧНО-ИССЛЕДОВАТЕЛЬСКОЙ ЛАБОРАТОРИИ "КОНСТРУКТОРСКО-ТЕХНОЛОГИЧЕСКОЕ ОБЕСПЕЧЕНИЕ ТЕХНИЧЕСКИХ СИСТЕМ АПК"

СМК-П-03.06-01

	РАЗРАБОТАЛ	СОГЛАСОВАЛ	
Должность	Заведующий НИЛ «Конструкторско- технологическое обеспечение технических систем АПК»	Проректор по научно-инновационной работе	
Фамилия И.О.	Мяленко В.И.	Ижмулкина Е.А.	
Подпись			
Дата	14.09.2017	14.09.2017	
Версия: 1.0	Экз. № _____	Без подписи документ действителен в течение двух дней после распечатки: 14.09.2017 11:50	Стр. 1 из 14

<b>ФГБОУ ВО Кемеровский ГСХИ</b>		
<b>СИСТЕМА МЕНЕДЖМЕНТА КАЧЕСТВА</b>		
ПСП	научно-исследовательской лаборатории «Конструкторско-технологическое обеспечение технических систем АПК»	СМК-П-03.06-01

## СОДЕРЖАНИЕ

Номер раздела	Наименование раздела	Страница
<b>1</b>	Назначение	3
<b>2</b>	Область применения	3
<b>3</b>	Нормативные ссылки	3
<b>4</b>	Термины. Определения. Сокращения.	
4.1	Термины. Определения.	4
4.2	Сокращения	5
<b>5</b>	Общие положения	6
<b>6</b>	Цель и задачи	7
<b>7</b>	Функции	8
<b>8</b>	Организационная структура	8
<b>9</b>	Взаимодействия с другими структурными подразделениями	9
<b>10</b>	Права	11
<b>11</b>	Ответственность	11
<b>12</b>	Лист согласования	12
<b>13</b>	Лист регистрации рассылки и выдачи документа	13
<b>14</b>	Лист регистрации изменений, дополнений и ревизий документа	14

ФГБОУ ВО Кемеровский ГСХИ		
СИСТЕМА МЕНЕДЖМЕНТА КАЧЕСТВА		
ПСП	научно-исследовательской лаборатории «Конструкторско-технологическое обеспечение технических систем АПК»	СМК-П-03.06-01

## 1. НАЗНАЧЕНИЕ

1.1 Настоящее Положение определяет цели, задачи, функции, структуру, права, ответственность и взаимодействие с другими подразделениями научно-исследовательской лаборатории «Конструкторско-технологическое обеспечение технических систем АПК» (далее - НИЛ «Конструкторско-технологическое обеспечение технических систем АПК») в ФГБОУ ВО Кемеровский ГСХИ (далее - Институт).

1.2 Положение разработано в соответствии с требованиями ГОСТ Р ИСО 9001-2015.

## 2. ОБЛАСТЬ ПРИМЕНЕНИЯ

Настоящее Положение применяется в НИЛ «Конструкторско-технологическое обеспечение технических систем АПК», а также структурными подразделениями и персоналом ФГБОУ ВО Кемеровский ГСХИ при взаимодействии с НИЛ «Конструкторско-технологическое обеспечение технических систем АПК».

## 3. НОРМАТИВНЫЕ ССЫЛКИ

- Федеральный закон от 21.12.2012 № 273-ФЗ «Об образовании в Российской Федерации»;
- ГОСТ Р ИСО 9001-2015 «Системы менеджмента качества. Основные положения и словарь»;
- ГОСТ Р ИСО 9001-2015 «Системы менеджмента качества. Требования»;
- ФГОС;
- Устав ФГБОУ ВО Кемеровский ГСХИ;
- СМК-ДП-15-01 «Управление документацией СМК вуза»;
- СМК-ДП-15-02 «Управление записями»;
- СМК-П-09.01-01 «Об электронной почте вуза».

ФГБОУ ВО Кемеровский ГСХИ		
СИСТЕМА МЕНЕДЖМЕНТА КАЧЕСТВА		
ПСП	научно-исследовательской лаборатории «Конструкторско-технологическое обеспечение технических систем АПК»	СМК-П-03.06-01

#### 4. ТЕРМИНЫ. ОПРЕДЕЛЕНИЯ. СОКРАЩЕНИЯ

##### 4.1 ТЕРМИНЫ. ОПРЕДЕЛЕНИЯ

**Высшее руководство** – лицо или группа работников, осуществляющих руководство и управление организацией на высшем уровне.

**Организация** – группа работников и необходимых средств с распределением ответственности, полномочий и взаимоотношений.

**Положение** – это локальный нормативный акт, принимаемый вузом и конкретизирующий те или иные виды его деятельности, неговоренные Уставом.

**Процесс** – совокупность взаимосвязанных и взаимодействующих видов деятельности, преобразующих входы в выходы;

**Система менеджмента качества** – система менеджмента для руководства и управления организацией применительно к качеству.

**Владелец процесса** – должностное лицо организации, наделенное правами и полномочиями, имеет в своем распоряжении персонал, инфраструктуру, программное и аппаратное обеспечение, информацию о бизнес-процессе, несет ответственность за эффективность бизнес-процесса во всех его аспектах — планирование, обеспечение, управление и улучшение процесса;

**Структурное подразделение вуза** – звено вуза, включающее коллектив исполнителей, имеющих обособленные функции в процессе управления, или рабочих процессах вуза, отличные от функций других звеньев и в силу этого входящие в структуру управления вуза, как организационно обособленная часть вуза.

**Положение о структурном подразделении** – локальный нормативный акт, устанавливающий порядок образования, правовое положение в структуре организации, структуру, функции, задачи подразделения, права и ответственность, организацию работы структурного подразделения, порядок взаимодействия подразделения с иными структурными подразделениями организации;

**Разработчик процесса (документа)** – должностное лицо, несущее ответственность за организацию, надлежащее функционирование и результаты текущей деятельности.

ФГБОУ ВО Кемеровский ГСХИ		
СИСТЕМА МЕНЕДЖМЕНТА КАЧЕСТВА		
ПСП	научно-исследовательской лаборатории «Конструкторско-технологическое обеспечение технических систем АПК»	СМК-П-03.06-01

**Электронный вариант документа** – документ официального происхождения на электронном носителе полностью идентичен бумажному варианту подлинника; электронный вариант документа используется.

**Результативность** – степень реализации запланированной деятельности и достижения запланированных результатов.

**Эффективность** – связь между достигнутым результатом и использованными ресурсами.

#### 4.2 СОКРАЩЕНИЯ

**НИЛ «Конструкторско-технологическое обеспечение технических систем АПК»** – научно-исследовательская лаборатория «Конструкторско-технологическое обеспечение технических систем АПК»;

**СП** – структурное подразделение;

**ПСП** – положение о структурном подразделении;

**СМК** – система менеджмента качества;

**ДП** – документированная процедура;

**ДИ** – должностная инструкция;

**Институт, ФГБОУ ВО Кемеровский ГСХИ** – Федеральное государственное бюджетное образовательное учреждение высшего образования «Кемеровский государственный сельскохозяйственный институт»;

**РФФИ** – Российский фонд фундаментальных исследований;

**РНФ** – Российский научный фонд;

**Минобрнауки России** – министерство образования и науки Российской Федерации;

**Минсельхоз России** – министерство сельского хозяйства Российской Федерации;

**Проректор по НИР** – проректор по научно-инновационной работе;

**зав.** – заведующий;

**нач.** – начальник.

ФГБОУ ВО Кемеровский ГСХИ		
СИСТЕМА МЕНЕДЖМЕНТА КАЧЕСТВА		
ПСП	научно-исследовательской лаборатории «Конструкторско-технологическое обеспечение технических систем АПК»	СМК-П-03.06-01

## 5. ОБЩИЕ ПОЛОЖЕНИЯ

5.1 Научно-исследовательская лаборатория «Конструкторско-технологическое обеспечение технических систем АПК» является структурным подразделением ФГБОУ ВО Кемеровский ГСХИ.

5.2 Научно-исследовательская лаборатория «Конструкторско-технологическое обеспечение технических систем АПК» создается, реорганизуется и упраздняется приказом ректора.

5.3 Научно-исследовательская лаборатория «Конструкторско-технологическое обеспечение технических систем АПК» финансируется за счет средств вуза (внебюджетных средств вуза, средств, получаемых по государственным контрактам и хоздоговорам).

5.4 В своей деятельности научно-исследовательская лаборатория «Конструкторско-технологическое обеспечение технических систем АПК» подчиняется проректору по научно-инновационной работе.

5.5 Научно-исследовательская лаборатория «Конструкторско-технологическое обеспечение технических систем АПК» возглавляется заведующим из числа ведущих научных сотрудников института, который назначается и освобождается от занимаемой должности приказом ректора по результатам конкурса.

5.6 Во время отсутствия зав. лабораторией (командировки, отпуска, болезни и пр.) его обязанности исполняет работник, назначенный в установленном порядке, который приобретает соответствующие права и несет ответственность за неисполнение или ненадлежащее исполнение обязанностей, возложенных на него в связи с замещением.

5.7 Научно-исследовательская лаборатория «Конструкторско-технологическое обеспечение технических систем АПК» работает по ежегодно утверждаемому проректором по научно-инновационной работе плану.

5.8 В своей деятельности научно-исследовательская лаборатория «Конструкторско-технологическое обеспечение технических систем АПК» руководствуется следующими документами:

- федеральными законами;
- постановлениями, приказами и другими правовыми актами правительственных органов

власти РФ, Минобразования и науки РФ, Рособнадзора РФ;

ФГБОУ ВО Кемеровский ГСХИ		
СИСТЕМА МЕНЕДЖМЕНТА КАЧЕСТВА		
ПСП	научно-исследовательской лаборатории «Конструкторско-технологическое обеспечение технических систем АПК»	СМК-П-03.06-01

- Уставом Института;
- Коллективным договором Института;
- решениями Ученого Совета, Совета по качеству;
- приказами и распоряжениями Ректора института, представителя руководства по качеству, проректора по научно-инновационной работе;
- Политикой и целями института в области качества;
- документацией системы менеджмента качества Института;
- настоящим положением СМК-П-03.06-01.

## 6. ЦЕЛЬ И ЗАДАЧИ

6.1 Целью лаборатории является проведение научных исследований, связанных с конструкторско-технологическим обеспечением технических систем в сфере сельского хозяйства, сельскохозяйственной техники и другого оборудования, применяемого в сельскохозяйственном производстве, а также изучение процессов взаимодействия механизмов с биологически активной средой и происходящими при этом изменениями.

6.2 Основные задачи, решаемые в лаборатории:

- формирование научной школы, направленной на разработку и внедрение новых конструкций рабочих органов и других механизмов для сельского хозяйства в Кемеровской области;
- координация и стимулирование фундаментальных и прикладных исследований по научному профилю лаборатории;
- практическое внедрение результатов научных исследований;
- участие в научных конференциях, семинарах и других научных мероприятиях;
- подготовка заявок для участия в конкурсах на получение грантов международного, федерального, регионального уровней;
- регулярная публикация результатов научных исследований;
- активное привлечение к научно-исследовательской работе студентов, аспирантов и сотрудников института;
- научное консультирование сотрудников института по профилю лаборатории;
- внедрение результатов исследований в учебном процессе;
- проведение на базе лаборатории дипломного проектирования.

Версия: 1.0	Экз. _____	<i>Без подписи документ действителен в течение двух дней после распечатки: 14.09.2017 11:5040</i>	<i>Стр. 7 из 14</i>
-------------	------------	---	---------------------

ФГБОУ ВО Кемеровский ГСХИ		
СИСТЕМА МЕНЕДЖМЕНТА КАЧЕСТВА		
ПСП	научно-исследовательской лаборатории «Конструкторско-технологическое обеспечение технических систем АПК»	СМК-П-03.06-01

## 7. ФУНКЦИИ

Основными функциями научно-исследовательской лаборатории «Конструкторско-технологическое обеспечение технических систем АПК» являются:

### 7.1 Просветительская:

- консультирование сотрудников вуза по научно-методическим вопросам;
- подготовка и проведение мероприятий, посвященных активизации научно-исследовательской работы, связанной с конструкторско-технологическим обеспечением технических систем в сфере сельского хозяйства, сельскохозяйственной техники и другого оборудования, применяемого в сельскохозяйственном производстве.

### 7.2 Публикационная:

- подготовка предложений руководству института по повышению количества публикаций института в журналах Web of Science и Scopus;
- регулярные публикации результатов исследований лаборатории в журналах Web of Science и Scopus.

### 7.3 Научно-исследовательская и внедренческая:

- проведение научных исследований по тематике лаборатории;
- подготовка заявок к участию в конкурсах РФФИ, РНФ, Минобрнауки, Минсельхоза и др.
- подготовка хозяйственных договоров с предприятиями Кемеровской области по реализации на практике научных исследований лаборатории.

## 8. ОРГАНИЗАЦИОННАЯ СТРУКТУРА

8.1 В структуру научно-исследовательской лаборатории «Конструкторско-технологическое обеспечение технических систем АПК» входят: заведующий лабораторией, младший научный сотрудник и лаборант (рисунок 1).



ФГБОУ ВО Кемеровский ГСХИ		
СИСТЕМА МЕНЕДЖМЕНТА КАЧЕСТВА		
ПСП	научно-исследовательской лаборатории «Конструкторско-технологическое обеспечение технических систем АПК»	СМК-П-03.06-01

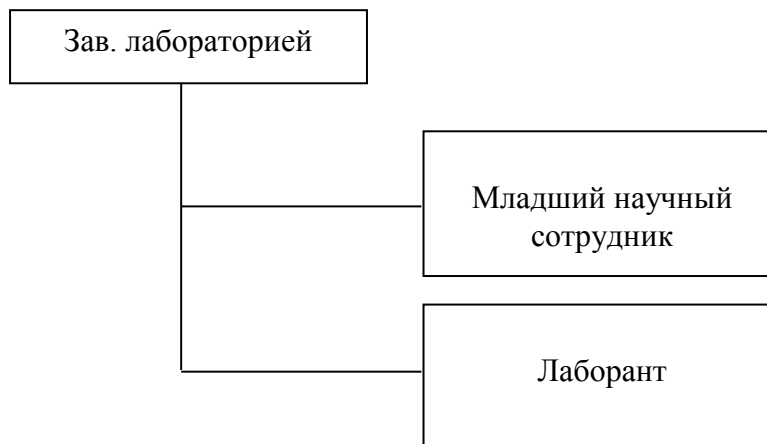


Рисунок 1 – Организационная структура научно-исследовательской лаборатории «Конструкторско-технологическое обеспечение технических систем АПК»

8.2 Квалификационные требования, должностные обязанности, права и степень ответственности за результаты деятельности определены в должностных инструкциях сотрудников научно-исследовательской лаборатории «Конструкторско-технологическое обеспечение технических систем АПК».

## 9. ВЗАИМОДЕЙСТВИЕ С ДРУГИМИ СТРУКТУРНЫМИ ПОДРАЗДЕЛЕНИЯМИ

9.1 В своей работе научно-исследовательская лаборатория «Конструкторско-технологическое обеспечение технических систем АПК» взаимодействует с научным отделом, аспирантурой, отделом кадров, бухгалтерией, библиотекой и другими структурными подразделениями института по вопросам планирования и организации научных исследований по тематике научно-исследовательской лаборатории «Конструкторско-технологическое обеспечение технических систем АПК».

9.2 Научно-исследовательская лаборатория «Конструкторско-технологическое обеспечение технических систем АПК» получает документы от других подразделений Института согласно таблице 1.

ПСП	научно-исследовательской лаборатории «Конструкторско-технологическое обеспечение технических систем АПК»	СМК-П-03.06-01
-----	--	----------------

Таблица 1 – Документы, которые Научно-исследовательская лаборатория «Конструкторско-технологическое обеспечение технических систем АПК» получает от других структурных подразделений

<i>От какого подразделения получает документ</i>	<i>Какой документ получает</i>	<i>Срок получения документа</i>
Отдел кадров	Инструктивные письма, заявления работников, Приказы (по основной деятельности, по личному составу сотрудников лаборатории, о служебных командировках, о предоставлении отпусков).	по мере поступления
Менеджер по СМК	Анализ результативности процессов, отчеты об устранении несоответствий, проведении КД и ПД, предложения по улучшению СМК и пр.	3 дня

9.3 Научно-исследовательская лаборатория «Конструкторско-технологическое обеспечение технических систем АПК» передает документы другим подразделениям Института согласно таблице 2.

Таблица 2 – Документы, которые научно-исследовательская лаборатория «Конструкторско-технологическое обеспечение технических систем АПК» передает другим структурным подразделениям

<i>Какому подразделению передает документ</i>	<i>Какой документ передает</i>	<i>Срок передачи документа</i>
Научный отдел	Отчеты по хозяйственным договорам и грантам	по мере поступления
Научный отдел	Годовой отчет лаборатории, план работы лаборатории на следующий календарный год	декабрь
Отдел кадров	График отпусков работников подразделения на следующий год.	по мере поступления
Библиотека	Сведения о публикациях сотрудников лаборатории	по мере поступления
Менеджер по СМК	Документы СМК (ДП, положения, инструкции и др.)	3 дня

ФГБОУ ВО Кемеровский ГСХИ		
СИСТЕМА МЕНЕДЖМЕНТА КАЧЕСТВА		
ПСП	научно-исследовательской лаборатории «Конструкторско-технологическое обеспечение технических систем АПК»	СМК-П-03.06-01

## 10. ПРАВА

10.1 Сотрудники научно-исследовательской лаборатории «Конструкторско-технологическое обеспечение технических систем АПК» имеют право:

- на материально-техническое обеспечение своей профессиональной деятельности;
- запрашивать в структурных подразделениях необходимые данные для выполнения закрепленных функций;
- принимать участие в семинарах, совещаниях, Ученых советах при обсуждении вопросов, находящихся в сфере компетенции научно-исследовательской лаборатории «Конструкторско-технологическое обеспечение технических систем АПК»;
- обжаловать приказы проректора по научно-инновационной работе, распоряжения зав. лабораторией в установленном порядке.

10.2 Права, предоставленные научно-исследовательской лаборатории «Конструкторско-технологическое обеспечение технических систем АПК», реализует зав. лабораторией, а также сотрудники научно-исследовательской лаборатории «Конструкторско-технологическое обеспечение технических систем АПК» в соответствии с ДИ.

## 11. ОТВЕТСТВЕННОСТЬ

11.1 Ответственность за качество и своевременность выполнения возложенных настоящим Положением задач несёт зав. лабораторией.

11.2 Степень ответственности других работников устанавливается ДИ.

11.3 Сотрудники научно-исследовательской лаборатории «Конструкторско-технологическое обеспечение технических систем АПК» несут ответственность за:

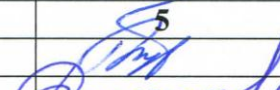

- ненадлежащее исполнение своих обязанностей, содержащихся в ДИ;
- нарушения Устава Института, правил внутреннего трудового распорядка института;
- неисполнение приказов, распоряжений ректора, проректора по научно-инновационной работе;
- несоблюдение правил техники безопасности и пожарной охраны на рабочем месте.

ПСП

научно-исследовательской лаборатории  
«Конструкторско-технологическое обеспечение  
технических систем АПК»

СМК-П-03.06-01

## 12. ЛИСТ СОГЛАСОВАНИЯ

№ п/п	Должность	Фамилия И.О.	Дата	Подпись
1	2	3	4	5
1.	Начальник ОПОЗ	Булах Н.А.	14.09.2017	
2.	Начальник ОК	Дементьева Н.Н.	14.09.2017	
3.	Менеджер по СМК	Чуркина Е.С.	14.09.2017	